

Lauren Brown

MUZEUL ȚĂRII CRIȘURILOR

EXPOZIȚIE RETROSPECTIVĂ

SABIN POPP

(2 ian. 1896 — 1 ian. 1928)

ORADEA — 1990

DORIM SĂ MULȚUMIM PENTRU SPRIJINUL DEOSEBIT ACORDAT LA ORGANIZAREA EXPOZIȚIEI ÎN PRIMUL RÎND, DOAMNEI ADINA NANU, MULȚUMIM DOMNULUI DR. RAREȘ POPP, FIUL ARTISTULUI, MULȚUMIM, DE ASEMENEA, MUZEULUI NAȚIONAL DE ARTĂ AL ROMÂNIEI DIN BUCUREȘTI, MUZEULUI DE ARTĂ AL MUNICIPIULUI BUCUREȘTI, MUZEELOR DE ARTĂ DIN IAȘI, BACĂU, CONSTANȚA, TULCEA, PLOIEȘTI, SIBIU, CLUJ, ARAD PENTRU BUNĂVOINȚA DE A NE FI ÎMPRUMUTAT LUCRĂRILE PENTRU EXPOZIȚIA RETROSPECTIVĂ SABIN POPP.

Intocmirea catalogului și organizarea expoziției: MARIA ZINTZ
Tehnoredactarea catalogului: AUREL ROȘU
Fotografii: ALEXANDRU SZABÓ

SABIN POPP

Nu este ușor să scrii despre pictorul Sabin Popp, deși opera sa se pretează la o analiză fără dificultăți, fără spectaculoase ori diferențiate etape creatoare, lipsită de căutări care să nu-și găsească justificarea în firea și credințele sale artistice. Nici omul Sabin Popp nu a fost o natură complicată, contradictorie, măcar aparent – asemeni lui Pallady ori Șteiradi – sau care să dorească ieșirea în evidență, chiar epatarea cum era Theodorescu-Sion. Dar cum să scrii fără o vinovată parcă, dureroasă tresărire, dacă-i cunoști și prețuiești opera și fără nostalgia a ceea ce ar mai fi putut fi dacă ar mai fi putut să fie, când pictori ca Gh. Petrașcu (1872–1949), cu un sfert de veac mai virstnic decât el, Fr. Șirato (1877–1953), Jean Al. Steriadi (1880–1956), Camil Ressu (1880–1962) și alții, apoi Lucian Grigorescu (1894–1965), Henri Cartier (1894–1972) au ajuns la apogeul creației lor chiar după anul 1930, în timp ce activitatea lui Sabin Popp este cuprinsă în nici zece ani?

S-a observat că Sabin Popp, deși atât de tânăr, a lucrat „cu încredere și credință”, neobosit, sincer, cu o mare puritate a sufletului, sociabil, înflăcăându-se dar fără oscilații, prieten cu reprezentanți ai avangardei românești dar mereu atent la el însuși, entuziasmindu-se cu adevărat doar în fața frescelor din bisericile românești, în fața portretelor de ctitori, când a și afirmat cu convingere: „Acum știu și eu ce înseamnă pictura”.

Este adevărat, au scris despre Sabin Popp în timpul vieții sale, cei mai de seamă cronicari și istorici de artă ai vremii și întotdeauna apreciativ, observându-i-se originalitatea și aportul în pictura românească cu fiecare participare în expoziții colective, cu fiecare expoziție personală, considerate evenimente importante în panorama artistică de atunci. S-a scris despre el și după anul morții, 1 ianuarie 1928, dar să nu uităm, deceniul patru a însemnat o perioadă de intensă, efervescentă activitate artistică și culturală în România ce a captat atenția și interesul specialiștilor de atunci. Iar deceniile următoare au pus cu totul

alte probleme decât aceea de a se ocupa de opera unui artist plecat atât de timpuriu în eternitate deși istorici de artă ca Ionel Jianu, Gheorghe Oprescu, Ion Frunzetti au subliniat rolul și locul – ca unul dintre cele mai importante –, în istoria picturii românești.

Astăzi tablourile lui Sabin Popp sînt așezate generos, ca număr și valoric, pe simezele expozițiilor permanente ale muzeelor noastre, alături de cei mai reprezentativi artiști români. Cu toate acestea, i s-a organizat pînă acum doar o singură expoziție retrospectivă, cea din anul 1973, la Muzeul de Artă din București și s-a scris doar o singură carte, adevărat dintr-o cunoaștere adîncă a vieții și operei lui Sabin Popp, de către prof. Adina Nanu.

Motivul organizării acestei expoziții a apărut astfel tocmai din dorința prezentării, chiar dacă nu exhaustiv, dar cit mai larg și revelator cu putință, a operei unui artist mai puțin cunoscut publicului larg, dar care „... a fost chiar cel mai de seamă îndrumător spre izbînda unei legături rodnice cu ținuta artistică a altor secole...” (Oskar Walter Cisek).

Sabin Popp a avut un drum al său pre-conturat în înlînirea fericită a eului său profund cu ceea ce era definitoriu la acea dată în artă europeană și românească și s-a împlinit pentru că și-a înlînit „timpul”, s-a recunoscut și a coincis cu el. A avut un destin și se poate spune că Sabin Popp l-a înlînit și a lucrat cu pasiune și dragoste, neabătut pentru a și-l împlini, interesat mereu de resorturile lumii și nu de spectacolele ei, cu toate că și-a păstrat intact darul de a se uimi, de a se bucura, de a se entuziasma. În felul acesta, opera sa a putut fi conturată, dacă nu terminată, în structura sa spirituală chiar într-o viață atât de scurtă.

Cei care l-au urmărit în timp ce lucra, au observat că Sabin Popp nu începea un tablou pînă ce nu-i stabilea arhitectura compozițională, dată fiind puternica sa voință de organizare, dar fără ca aceasta să însemne că nu există aici și o emoționantă, omească strădanie, urmele, semnele muncii tenace pentru desăvîrșire, încercată și prin continua sublimare a mijloacelor de expresie, așa cum a ajuns mai ales în ultimele lucrări. Descoperim astfel un coeficient intens de trăire interioară dar și o capacitate deosebită de plăsmuire, de re-dare, a unor spații și medii diferite, din ale căror materialitate și structură formativă a reținut numai echivalentul ființei sale lăuntrice, cu amprenta sa personală. Aceasta însemna o reconci-

liere între gravitate și bucurie, între rigoare, asprime și speranță, înseamnă robustețea spirituală a lui Sabin Popp care emoționează toamă în felul simplu, direct de a se manifesta în operă. Sabin Popp a început prin a fi un mare desenator și apoi un apreciat pictor, abordând aproape toate genurile, începând cu portretul, peisajul, natura moartă (flori, mai ales) și mai puțin compoziția, – anecdoticul neinteresându-l. Dacă peisajul i-a permis o disponibilitate mai mare, o varietate de semne plastice figurative, o deschidere și o comunicare, mai largă de sentimente, o libertate așa dar, – dar care avea la temelie o ordine constituită, un mod clasic de receptare a naturii –, în schimb portretul ni-l arată, cu o mai mare claritate, așa cum era Sabin Popp – omul, grav și profund, sincer, simplu, modest, dornic de o tandrețe, discret insinuată, dar puternic prin voința sa neșovăitoare.

Chiar dacă nu a pictat multe portrete, pe Sabin Popp chipul uman l-a preocupat continuu. În comparație cu portretele lui Andreescu ce privesc dincolo de noi, pătrunse de o liniște eternă, portretele lui Sabin Popp sînt prezențe reale, de un omenesc tulburător, emoționat. Înfățișate de obicei frontal, ele ne privesc în față, cu dorința de a comunica cu noi. Expresia este aproape, dacă nu întotdeauna, gravă, sobră, urmărindu-ne prin concentrarea, prin bogăția și forța interioară a unor ființe alese din imediata sa apropiere (sufletească) sau din categoria celor simpli, modești pe scară socială, mai ales copii, pe ale căror chipuri surprindem o seriozitate chiar o maturizare prea timpurie.

Dar Sabin Popp nu a fost ceea ce se înțelege prin portretist – portretul fiind un gen al reprezentării individualizate. El nu ar fi putut picta portrete de comandă, figura umană atrăgându-l numai în măsura în care îi trezea afecțiunea, numai dacă intrase în rezonanță cu resorturile sale intime, sufletești – fiecare portret însemnînd *portretul său spiritual*.

Sabin Popp s-a pictat, în schimb, adesea pe sine dar nu dintr-o narcisistă plăcere, nici pentru a se pune în evidență, ci dintr-o necesitate imperioasă de a se cunoaște mai bine, de a se „vedea” printr-o con-

fruntare cu el însuși, într-un mod sincer și simplu. Consecvența lui sufletească ni se dezvăluie deci și din *autoportrete*, la fel ca și voința sa puternică, încrederea în forțele omului și mai ales profunzimea, seriozitatea cu care gîndește actul artistic pe care îl asociază mai cu seamă cu două mari sentimente umane: iubirea și credința ce-l poate înălța pe om deasupra efemerității sale. Fără să fie ceva deliberat, pe parcursul celor doar cîțiva ani, el ni s-a înfățișat, rînd pe rînd, în cîteva ipostaze pe cit de firești, pe atît de semnificative: cu o expresie aspră, dar mîhnită – o premoniție? – în 1918, dar cu privirea larg deschisă, atentă, apoi, după cinci ani, în 1923, interiorizat și totuși permeabil la comunicare, pentru a se înfățișa în 1924, puternic, atît de stăpîn pe forțele sale încît trupul nici „nu încapă” în cadrul prea strîmt al pinzei, – totul respirînd încredere, o energie de necuprins în tipare, apoi, în 1925, mai agresat de forțe externe mai puțin convins de puterile inepuizabile ale trupului omenesc dar hotărît să reziste, să lupte, într-o tratare sintetică ca realizare plastică, foarte concentrată. Fără să amintim aici toate *autoportretele* ajungem la *Autoportretul cu floare roșie* din 1926, pîndant al *Portretului soției cu floare galbenă*, din 1925, de unde ne privește zugravul Sabin Popp, tot mai conștient de locul său, de prelungirea existenței prin creație, (de aceea și aici miinile sînt ușor supradimensionate, ele avînd un rol important). Ține în mîini, pe lingă penel, ca pe un chivot, o ulică cu floare roșie, cu lujerul verde prelung și puternic, înclinat spre sine, avînd la capăt corola rotundă, roșie, supremă mărturie a iubirii, cheazășie atotfăcătoare. El se va mai picta încă odată în cunoscutul *Triptic de familie* din 1927, lucrare care a impresionat de la prima sa prezență expozițională. Dacă în *autoportretul* anterior se mai dorea legat de viața pămîntească, aici el *pare desprins*. Nu a rămas decît *zugravul*, cu mesajele sale peste timp – creația și credința –, într-o compoziție a despărțirii și a reîntîlnirii într-o nouă existență.

Am insistat mai ales asupra *autoportretelor* pentru că este cu adevărat tulburător să observi felul cum pictorul s-a dezvăluit „pas cu pas”, felul în care s-a privit el în cei cîțiva ani, fără resemnare, urmărindu-și atît de firesc destinul – presimțindu-l, deci lîmpede

intuit și exprimat cum rar întâlnești în opera unui artist, și cu atât mai puțin în creația unui pictor care a ajuns într-un timp așa de scurt, parcă în contratimp, la o asemenea maturitate, la o asemenea înțelepciune și concentrare în asumarea destinului...

Totuși, cele mai numeroase sînt *peisajele*, pictate constant odată cu „construirea propriei interiorități”, ele avînd, deci amprenta unei acute necesități personale, manifestată pregnant mai ales în ultimii ani. De aceea el și „știa” structura fundamentală a imaginii, ce avea o arhitectură clar articulată, fără vreun conflict între desen și culoare. Putem trece ușor peste perioada de tatonări și influențe impresioniste și grigoresciene, desigur inevitabile pentru a ajunge la autocunoașterea identității sale spirituale, pînă la identificarea cu sine. Ne-am propus o analiză sumară, deci nu ne vom opri nici asupra *peisajelor de la Balcic* (1922) și *Galați* (1924) ce i-au impus o concepție plastică mai riguroasă, începutul unei sinteze care se acorda și cu mișcarea clasicizantă, cu accent mai pronunțat pe desen, pe volum, pe o structurare mai fermă, – calități puse în valoare de *Arta nouă europeană*. A pictat pînă în 1927 în cîteva locuri în țară, diferite ca formă geologică și mediu, Balcic, Galați, la Băleni (lingă Tirgoviște) în 1924, și la Tețcani (Bacău), în acelaș an, la Vilcov și Tekirghiol (1925), la Oiești în 1926, Cernavodă în 1927. Imaginile sînt redade de Sabin Popp printr-o onestă obiectivare, de fiecare dată găsind și concordanța între sensul spațiului, construcția spațială și lumea sau sufletească, aflînd mereu acel „loc” sau „centru” ce-i permitea o construcție a spațiului pictural în sens ascensional, după o schemă logică geometrică tot mai pronunțată și mai riguroasă, urmîndu-și astfel destinul – „... expresia subtilă a identității noastre, „modelul”, „formalizarea ei...”. Este chiar tentant să surprinzi în *peisajele* lui Sabin Popp constanta sufletească, prezența unor structuri, fără ca aceasta să devină manieră și fără ca ele să fie monotone, datorită elementului de noutate, a sentimentelor atât de nuanțat conținute dar mai ales luminii limpezi, care nu ascunde nimic și unifică totul printr-o bucurie și o victorie a spiritului ce fascinează și înalță.

Organizarea pe verticală a elementelor de peisaj este și mai evidentă în *peisajele citadine* din Brașov și București, fiind alese acele „colțuri” ce răspund acestei cerințe. *Peisajele urbane*, ca specific pentru

Sabin Popp, însemnau margini ale orașului, mahlale, ce nu se deosebeau de rural dar și forme construite cu rigoare, concise – case, ziduri, copaci – subliniate energic, ce ne amintesc iarăși de Cézanne, ritm auster dar mereu ascensional, fie că elementele de peisaj se etajează asemeni unor benzi orizontale, fie mai direct, pe verticală, colțuroase, deși formele curbe, rotunjimile surpriză își fac și ele apariția, dar fără să împiedice gîndul și sensul înălțării.

Sîntem în fața unei preocupări de a descifra oriunde ceea ce e trainic în aparențele lumii vizibile, a conștiinței verticalității, în fața unei necesități a creației intense, bărbătești, a nevoii grabnice de autodepășire – o altă formă a premoniției? –, a unei „răceli” căreia i-a mai rămas doar fervoarea creației, ce ne amintește de chipul său din *Tripticul de familie*.

Dar, tot mai bolnav, Sabin Popp se concentrează asupra florilor. Ca și Luchian, el își va revărsa dragostea pentru natură, pentru viață prin ele, recunoscător pentru căldura, bucuria ce i-o ofereau. Prezente în ambianța familiară florile vor respira căldura căminului și ne-o va restitui, ele convertindu-se totodată în metafore ale stării sale sufletești. E adevărat, deși observăm interesul pentru organizarea compozițională, aici totul se dovedește a fi armonie, tandrețe, iubire insinuate în rotunjimea formelor, în felul alegerii anumitor flori, în raporturile dintre ele – amintind uneori de subtilele ikebana –, în raporturile dintre ele și celelalte accesorii, obiecte uzuale și de decor. Este de asemenea emoționant dialogul nostru cu florile lui Sabin Popp, cu limba lor atât de delicat. Ultimul tablou pictat de el are ca subiect tot flori, și nu întîmplător *Imortele*. Pe un fundal cald dar din care lipsește cadrul bogat ce vorbea despre o viață plină, florile, vasul, numai rotunduri, sugerează armonia deplină, acordul final. Rotundul cupelor florale, subliniate puternic cu roșu, dublate chiar, are o mare concizie dar emană și o mare generozitate, o calitate umană. Florile ne apar metamorfozate în niște gingașe capete de copii – de o deosebită puritate – adunate unele lingă altele în nevoia de căldură, de ocrotire. Ultima confesiune... iubirea. A oferi, a da și a dori să primești... *Imortelele*... cheie și simbol al creației, al speranței, al dănuirii peste timp prin iubire și o continuă concentrare asupra harului cu care a fost înzestrat la venirea pe lume.

MARIA ZINTZ

SABIN POPP

Opera ca și viața lui Sabin Popp s-au petrecut sub semnul certitudinii.

Vocația, știută din copilărie, l-a orientat ca un magnet spre realizarea personalității, polarizându-i toate eforturile, întreaga existență în jurul picturii. Așa a fost posibil ca la 32 de ani, când a dispărut, să lase o operă marcantă în istoria artei românești dintre cele două războaie, într-o epocă atât de bogată în talente (era din aceeași generație cu Lucian Grigorescu, Aurel Băeșu, W. Arnold, H. Catargi, A. Bălțatu, M. H. Maxy etc.).

A fost unul dintre rarii artiști pentru care sinceritatea era act spontan: concentrat asupra drumului său și conștient de adîncul bogăției sale sufletești, era în legăturile cu oamenii deschis, generos, de o prospețime și candoare de copil care i-au atras afecțiuni fără rezerve; în artă s-a exprimat cu aceeași franchețe, într-un limbaj direct, fără ocolișuri. Creîndu-și un stil personal, n-a avut nevoie să se lepede de nimic pentru că nu a acceptat de la început decît influențele celor cu care avea reală înrudită sufletească.

Încă de la primele expoziții cronicarii remarcă cu uimire lipsa oscilațiilor sau a mimărilor nesincere, atât de scuzabile tinerilor care „se caută”.

Afinitățile lui firești l-au dus către aprecierea din arta veche și populară a exemplarelor remarcabile prin simplitatea formei și ritmul măsurat al proporțiilor; mai mult decît studiile academice sau muzeele Italiei, portretele maeștrilor zugravi din secolul al XVIII-lea l-au ajutat să-și limpezească propria viziune. Ca și maeștrii mai vîrstnici, pe atunci în plină creație, Fr. Sirato, C. Ressu, N. Tonitza, Șt. Dimitrescu, Sabin Popp a fost preocupat de realizarea unei picturi moderne dar care să continue firesc trecutul artistic al țării sale, contribuind prin căutările lui la mlădierea modalităților de expresie plastică națională.

Raportată la cei cîțiva ani – de abia un deceniu – de creație, opera lui Sabin Popp apare considerabilă. Ea cuprinde aproximativ 500 desene (mai ales portrete, peisaje, studii, schițe de compoziție) și circa 200 picturi în ulei (portrete, peisaje, flori și naturi moarte).

Evoluția stilului se poate urmări ușor, de la lucrările din adolescență, trădînd educația academică și pînă la operele deplin realizate din ultimii ani, în care se exprimă o personalitate formată.

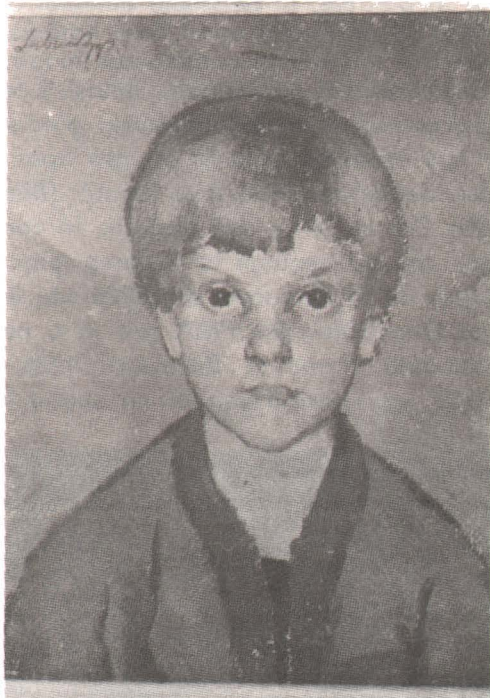
La început foarte atent la atmosfera ambiantă, la vibrația luminii, el o notează în tușe fragmentate, recurgînd la o scară întinsă de valori și nuanțări. Desenele din 1918–1923 utilizează toată gama de la alb strălucitor la negru catifelat, cu umbre care țin vîluri de mister romantic („Stradă la Iași” 1920, peisajele din Italia). Mai ales în schițele de portret, trăsăturile sînt extrem de variate ca formă, grosime și apăsare (ca în *Autoportretul* din 1920 în portretele mamei, tatălui sau surorilor sale, desenate la Cluj în 1923).

Cu timpul însă, predilecția pentru o lumină clară, egală, fără umbre, se afirmă în toate lucrările, indiferent de tehnica folosită. Ea izvorăște în primul rînd din nevoia unei construcții limpezii, accentuînd forma solidă a obiectelor. Fragmentarea volumelor prin vibrația luminii dispăre, făcînd loc unei construcții solide de volume și suprafețe luminoase, echilibrate între ele (ca în *Flori galbene* din 1922).

Observațiile se strîng mînunchi în contur, care delimitează volumele și locul lor în spațiu, separă zone de luminozitate diferită. Linia, încărcată cu multe date concrete, foarte nuanțată, nu ajunge niciodată la simplificarea intelectualizată din desenele lui Pallady, ci închide volume pline, discret modelate.

Acordul coloristic al picturii e alcătuit din suprafețe mari de culoare locală, în interiorul cărora mici variații de tonuri realizează reliefarea indispensabilă a volumelor.

În formarea stilului personal precizat în lucrările ultimilor ani, un rol hotărîtor l-a jucat contactul cu începutul picturii laice în arta noastră feudală. În peregrinările de vară, mai cu seamă din 1924–25, Sabin Popp a studiat și a copiat portrete de ctitori la Biserica Sfinții Apostoli din București (1924) Băleni (1925) și Sinaia.



Copil (Vintilă Ciocîlteu)



Biserica din Băleni

Aplecat, ca și alți pictori ardeleni, spre contemporane, răsfrîngînd în artă o imagine a realității plină de vitalitate, de optimism sănătos dar și de oarecare gravitate, Sabin Popp a găsit în portretele ctitorilor prețioase sugestii de ritm și armonii colonistice. De parte de a ajunge la hieratizare sau schematism, pictura lui a cîștigat în concizie, stilizarea accentuînd caracterul concret al formelor.

Cele mai originale lucrări din acești ani sînt fără îndoială portretele colective, în care Sabin Popp a căutat să fixeze cîteva tipuri caracteristice din țara noastră. Pornind de la studii individuale, el generalizează, urmărind să creeze o imagine monumentală, ca în tabloul „Cele trei surori” înfățișînd trei fete de la țară, robuste dar cu trăsături delicate, de o frumusețe pură, ca florile de cîmp. Punerea în pagină scoate la iveală înrudirea și în același timp diversitatea portretelor, conturul așterne formele mari, evitînd orice detalii ornamentale; doar în ultimul plan, florile amintesc de scoarțele populare.

În anii în care Fr. Sirato picta *Întîlnirea* (1924) iar C. Ressu *Muncitori în repaus* (1925) și Sabin Popp își pune, în felul lui, problema unei arte pătrunse de specific național.

Pregătită cu ani în urmă, această viziune monumentală se dezvoltă însă deplin de abia în ultimele lucrări înainte de moarte, în suitele de portrete grupate ritmic în formă de triptic.

Portretul de familie (expus în 1927) amintește pictura murală atît prin formatul ales de fragment de friză, prin dimensiunile personajelor, în mărime naturală, cît și prin efectul decorativ de ansamblu.

Ritmul static al așezării personajelor în cadru – o succesiune de verticale – gesturile miinilor, împrumutate din iconografia tradițională, nu atenuează cu nimic impresia frapantă de veridicitate a portretelor, cu individualitatea puternic conturată.

Ca un vechi zugrav, Sabin Popp s-a înfățișat cu penelul în mînă, pătruns parcă de gravitatea misiunii lui de pictor.

Din punct de vedere tehnic, el nu a urmărit ca lucrînd în ulei să dea iluzia frescei, ci a folosit toate posibilitățile picturii de șevalet, modulînd subtil atît conturul cît și suprafețele planurilor de culoare.

Ca și în portrete, în peisajele ultimilor ani, ritmul compoziției de ansamblu e cel care hotărăște calitatea artistică a lucrării. În construirea imaginii, conturul are o importanță covârșitoare, detașînd formele cu claritate și excluzînd orice fărâmițare: pînă și frunzișul pomilor sau reflexele bărcilor în apă apar ca mase compacte, delimitate de o linie legată. (*Bărți la Vilcov*, 1925). Din ce în ce mai frecvent, în compunerea peisajelor, artistul recurge la etajarea planurilor (ca în peisajele de la Cotroceni din 1926 sau la cele de pe malul Dîmboviței din 1927) sau la o perspectivă ușor plonjantă (*Iarna în București*, 1926, „Cernavodă” 1927, etc.) lăsînd cerului un spațiu foarte restrîns.

Naturile moarte, majoritatea cu flori, compuse cu tot atîta grijă, evocă prin puține elemente un cadru de viață, atmosfera unui interior, descoperite cu bucurie ca prilejuri de contemplație. (*Ulcica cu ciulini*, *Natură moartă cu ceapă și mămăligă* etc.).

Ardelean robust și cumpătat, iubind din realitate mai presus de orice structura clară, certă, Sabin Popp a adus în pictura sa o viziune dreaptă, cumpănită a lumii, privită cu încredere și încintare și totodată cu respectul artistului care nu simte nevoia să evadeze din real, plămînd himere.

Prin cele mai profunde trăsături ale picturii sale, Sabin Popp face parte din familia artiștilor noștri de concepție clasică; bucuria înfățișării unor rafinate armonii de linii și culori exprimîndu-se în compoziții sintetice, limpezi și statice. Echilibrul interior specific artistului s-a tradus în concordanța dintre desen și culoare. Curba molcomă a dealurilor largi rămîne forma dominantă a compozițiilor sale, culorile curate, vii în detaliu, alcătuiind în ansamblu acorduri reținute, surdinizate.

Prețuit în timpul vieții mai cu seamă ca desenator, datorită marelui număr de portrete și peisaje păstrate în colecții publice și particulare, Sabin Popp rămîne în arta românească și un pictor autentic, dotat cu calități de culoare care-l așază alături de maeștrii din perioada dintre cele două războaie mondiale.

ADINA NANU



Autoportret



Portret de femeie (soția artistului)



Portret de față



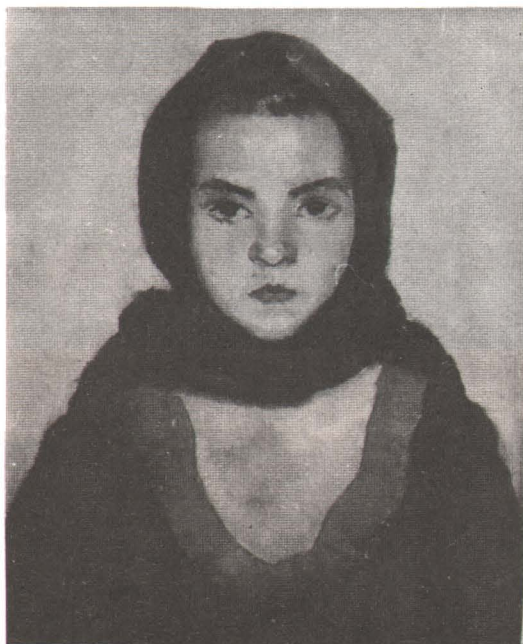
Miluță (fratele artistului)



Peisaj din Băleni



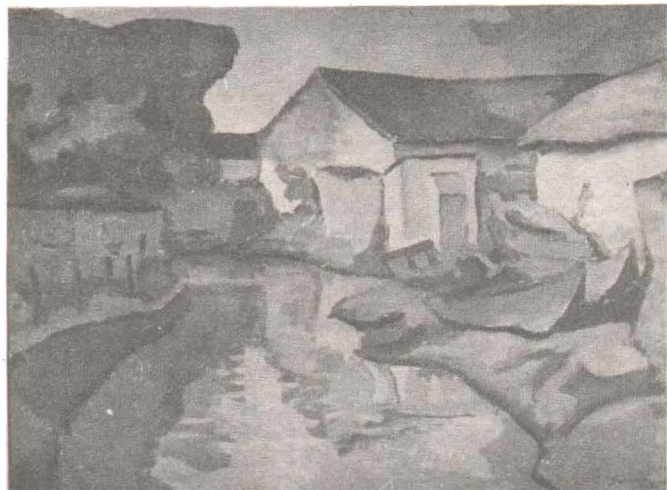
Trei surori



Fetița circiumarului din Băleni



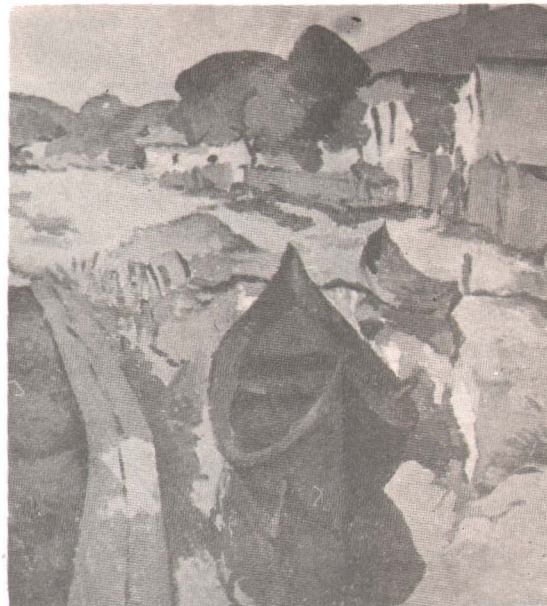
Țărâncuță din Bacău



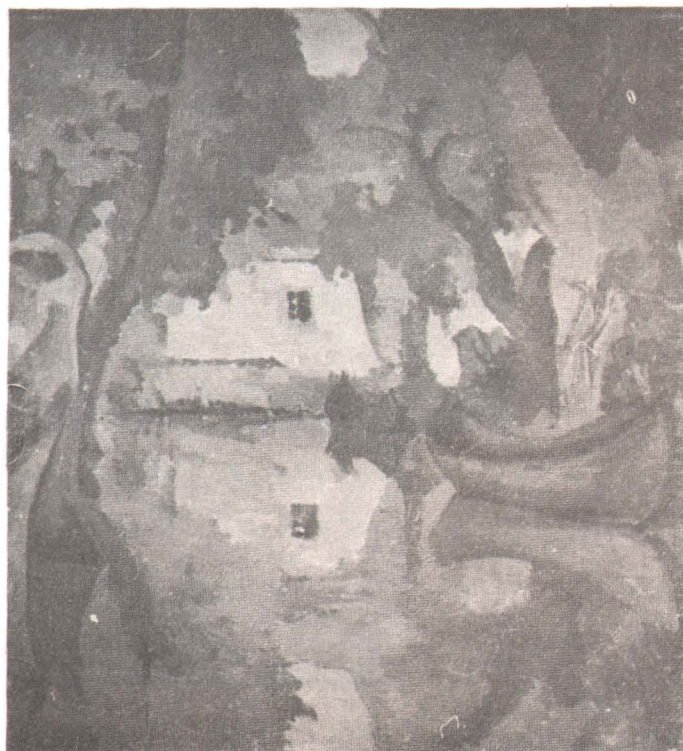
Peisaj

Cronologie

- 1896 — 2 ianuarie. Sabin Popp fiul medicului veterinar Ioan Popp și al Carolinei Vestemianu, originari din regiunea Sibiului, s-a născut în București, în casa părintească din str. Transilvaniei nr. 20.
- 1903 — 1907 A urmat școala primară la Vaslui.
- 1912 — 1916 A urmat Școala de arte frumoase din București, avînd ca profesori pe Fritz Storck, George Demetrescu-Mirea, Dimitrie Paciurea, Dr. I. Gerota etc.
- 1915 — A expus două lucrări la Ateneul Român din București în cadrul unei manifestări organizate de un grup de tineri moldoveni, printre care se afla și Adam Bălțatu.
- 1916 — În primul război mondial, a fost înrolat în aviație.
S-a înființat Societatea „Graphica”, inițiată de J. Al. Steriadi.
- 1918 — A deschis o expoziție la Vaslui împreună cu Aurel Jiquidi.
- 1919 — În toamnă a plecat în Italia, stabilindu-se la Roma, unde a întîlnit pe Adam Bălțatu, A. Băeșu, W. Arnold, și pe poetul și criticul de artă Ștefan Nenițescu. A călătorit la Veneția.
- 1920 — 5 noiembrie. A deschis împreună cu Adam Bălțatu o expoziție în sala Mozart din București, cu lucrări din Italia (*Bărți, O italiancă, Franciscanul* etc.) și din țară (majoritatea de la Cluj și Prundu). La sfîrșitul anului a pornit din nou spre Italia.
- 1921 — S-a întors în țară. În anii următori a locuit și a lucrat în mansarda vechiului local al Școlii de arte frumoase din București din Intrarea Iulia Hașdeu, împreună cu A. Jiquidi și alții. Și-a vizitat familia stabilită la Cluj. S-au constituit Sindicatul artelor frumoase și Asociația Salonului de Toamnă.
- 1922 — A lucrat în București, vara la Balcic.
- 1923 — A expus la Salonul de Toamnă. Vara a lucrat la Balcic și la Cluj.
- 1924 — Și-a instalat atelierul în casa părintească din str. Transilvaniei nr. 20. Vara a lucrat în Moldova, la Tețcani (lingă Bacău) și la Galați peisaje și portrete de țărani. A expus la Salonul oficial un *Autoportret* și *Portretul D-nei L. P.* S-a deschis „prima expoziție internațională de artă” a grupării „Contemporanul” (Victor Brauner, Marcel Iancu, M. H. Maxy etc.).
- 1925 — A expus Salonul Oficial un *Autoportret, Trei surori, Din atelier, Triptic religios*, obținînd un premiu. Vara a lucrat la Băleni, lingă Tirgoviște, la copierea portretelor ctitorilor din biserica satului și a pictat peisaje din valea lalomiței și portrete ca „*Fetița circiumarului*”. Apoi a lucrat la Vilcov.
- 1926 — A expus la Salonul Oficial *Autoportret, Peisaj din Tețcani, Lalea albă, Mere și icoane*. Vara a lucrat la Tekirghiol-sat apoi la Oiești și Brașov. S-a căsătorit cu sculptorița Theodora Cernat.
În decembrie a participat la o expoziție de grup organizată în sala Hasefer din București.
A participat la Prima expoziție a graficii românești, cu două litografii: *Pod peste Tibru și Bărți la Catania* (lucrate și trase la Roma). S-a înființat *Grupul celor patru* (Ștefan Dimitrescu, Francisc Șirate, Nicolae Tonitza, Oscar Han).
- 1927 — A expus la Salonul Oficial *Portret de familie (Triptic)*. Vara a lucrat la Cernavodă mai ales peisaje. În octombrie a participat la expoziția de artă românească organizată cu ocazia Congresului presei latine de la București.
- 1928 — 1 ianuarie. A murit la Viena, după o grea operație, cu o zi înainte de a împlini 32 de ani.
La Salonul Oficial au fost expuse tablourile *Fetița circiumarului* și *Albia lalomiței* (pictate în 1925), *Rîpă la mare — Tekirghiol* și *Pomi înfrățiți — Oiești* (1926), *Fabrica din Cernavodă* și *Coșul de fabrică* (1927).
- 1966 — S-a tipărit cartea Sabin Popp la Editura Meridiane. Autor Adina Manu.
- 1973 — S-a organizat la Muzeul de artă al României din București Expoziția retrospectivă Sabin Popp.



Peisaj din Vilcov (Bărci)



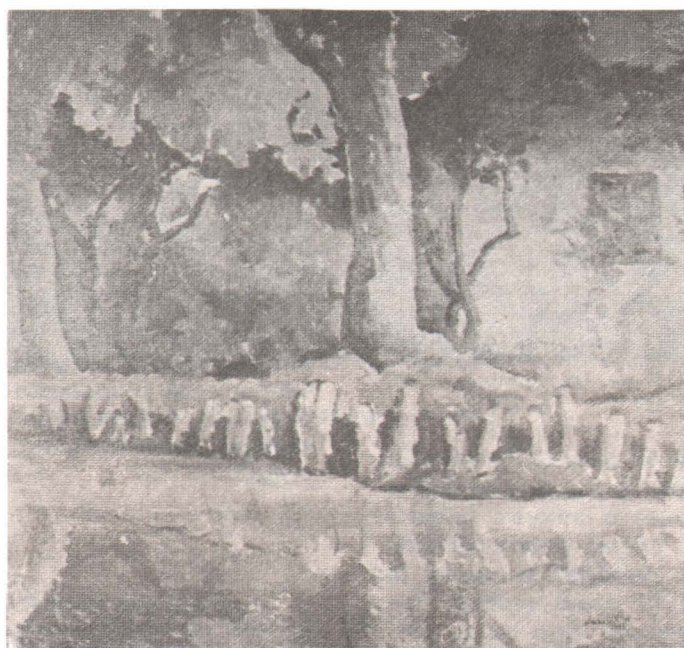
Vilcov



Peisaj din Tețcani



Floarea soarelui



Peisaj

Punem în fruntea tuturor expozanților pe Sabin Popp și pe Adam Bălțatu. Acești tineri, porniți pe drumul sănătos al clasicismului sînt o cheazășie fericită de artă sănătoasă, cel dintîi prin seriozitatea problemelor de desen, cel de al doilea prin aranjamentul armonios al efectelor de culoare.

Expoziția lor este cea mai bună de pînă acum și probabil că va fi și cea mai bună a întregului an.

VICTOR ION POPA – Cronica artistică „Foaia tinerimii”, nr. 21–22 din 1–15 decembrie 1920

Sabin Popp, cunoscut publicului bucureștean doar dintr-o singură expoziție, vine să facă încă odată dovada puternicului său talent de portretist. Clasic și modern totodată, energic și sentimental, pe baza unui desen fără păcat d-sul construiește cu o intuitivitate artistică surprinzătoare cele mai deosebite caractere. Ca în opera unui rutinat și consumat pictor, nimic de prisos și nicăieri o lipsă. Rareori se pot vedea lucrări așa de unitare și așa de încheiate. În fața lucrărilor lui Sabin Popp termenul obișnuit picturii de „terminat” își găsește toată explicația și toată strălucirea lui. Înrușit pictoricește cu liquidii... D. Sabin Popp e chemat ca încă mai înainte să ocupe un loc în pictura noastră de seamă.

VICTOR ION POPA – Salonul de Toamnă, „Sburătorul literar”, nr. 24 din 25 februarie 1922, pag. 581

Din două expoziții, îngrijite în aceeași măsură în care erau discrete, Bucureștii au descoperit pe Sabin Popp. Artă lui era că și numele: o înflorire liniștită în care cea mai atentă școală trăgea linia și acorda armoniile culorilor, dar oprită deodată în drum, în clipa cînd prin jocul pensulei își arăta profilul chinat sfînxul problemelor. De fiecare rînd ea se împărțea întreagă, atît cit se încheiase la acea dată și în același timp vădea că munca de mîine va pătrunde mai la adînc. Pentru că cu lucrările lui Sabin

Popp mergi dar nu împrăștiat, la voia întîmplării de-a-lungul formulelor, ci înăuntru, încet, în inima de lumină a propriei personalități. Părerea că pictorul ar lucra parcă la același subiect, scoțîndu-l din ce în ce mai curat din pîcla fundului, într-o strădanie pe care ți-o poți închipui însă nesfîrșită, abia născută, se duce. E în atmosfera tablourilor și deseneilor ca un acompaniament tainic de cugetare, de unde se poate încheia neașteptat după care fiecare artist și generație umblă. Desenul nostru, cu stăruința lui asupra ochilor și tăieturilor buzelor arată aceleași preocupări. Capul acesta, care e o schiță, e lucrat cu o adîncire aproape dureroasă. Creionul, repezit în contur, întîrzie pe neașteptate și lasă în amănunte de linii și în creare de atmosferă greutatea de portret. Bietul argat ungur, ars de rachi, poartă între umeri, sub pălăria lui de drumuri lungi pe vreme rea, o privire de simbol.

EM. B. (EMANOIL BUCUȚA) – Desenul nostru, „Idea europeană” 12–19 matrie 1922

Rare de data asta sînt și autoportrele. Singur Sabin Popp, de la care autoportretul nu lipsește niciodată, aduce unul în stare să fixeze atenția. Este un amestec de toscan și bizantin, pe drumul invers decît cel istoric de la Bizanț la Florența și cu îmbinări pe o linie modernă.

ȘTEFAN NENIȚESCU – Pictura la Salonul Oficial, „Adevărul”, 18 mai 1926

Nespus de valoros este și portretul de familie al d-lui Sabin Popp, poate cel mai interesant lucru al salonului. O puternică expresivitate pusă într-un cadru bizantin. Ritmic, măsurat, decorativ, tabloul d-lui Sabin Popp este foarte expresiv. Albastrurile tind către frescă. Înălțare pînă la simbol. Stadiul actual al d-lui Sabin Popp este bine să servească multora de pildă. Credem că pinacoteca s-ar putea lipsi de foarte multe din bucățile cumpărate, în special de cea mai scumpă, decît de acest portret valoros al d-lui Sabin Popp.

PETRU COMARNESCU – Salonul Oficial „Politica”, 25 aprilie 1927

...Privit din cadrul acelor intenții și realizări care ar dori să reînvie valorile trainice ale trecutului în arta noastră nouă, Sabin Popp a fost chiar cel mai de seamă îndrumător spre izbînda unei legături rodnice cu ținuta artistică a altor secole...



Casa la margine de lac



Toamnă pe cheiul Dîmboviței

Într-o mie de zile, Sabin Popp și-a înțeles chemarea cu mai multă pătrundere decît alții, care timp de decenii caută fără a ajunge măcar odată pînă la ținuturile unde pictorul nostru se simțea mai de mult acasă...

Se va face poate cîndva o paralelă între fanatismul interiorizat al lui Andreescu și consecvența sufletească prezentată în lucrările lui Sabin Popp din ultimii ani. Căci din picturile lui Sabin Popp ne vorbește o substanță spirituală care l-ar fi condus probabil spre un stil de o amploare lăuntrică independentă.

... Sabin Popp a fost unul dintre acei artiști foarte conștienți de povara misiunii lor, de greutățile unei izbinzi demne de înfăptuirile trecutului. Un pictor modern, cu sufletul unui vechi iconar și zugrav de mănăstiri...

OSKAR WALTER CISEK – Sabin Popp (1928), „Eseuri și cronici plastice”, Ed. Meridiane, 1967, pag. 171

Nu mai urmăresc atent expozițiile de pictură, deși acest lucru fusese una dintre pasiunile mele, dar în cercurile cele mai dificile și mai pasionate pentru pictură, în acele cercuri restrînse care ajung pe urmă să orienteze toată opinia publică, se vorbea cu atîta temei de un tînar excepțional înzestrat, încît ne-am dus anume să-i cunosc opera. „Tripticul” de la salonul de acum 2–3 ani, Portretul de familie apoi, ultima lucrare de la salonul din anul acesta se impuneau cu atîta evidentă, pestă școli și coterii, că toată vilva pe care au produs-o era explicabilă.

Totul anunța o mare operă...

CAMIL PETRESCU – Sabin Popp, „Universul”, 11 ianuarie 1928

... unul dintre cei mai remarcabili creatori ai picturii române... În atitudinea lui în același timp decorativă și realistă, acest calm și sensibil explorator al drumurilor noi se sprijină cu originalitate pe ceea ce mai poate fi viu din tradițiile bizantine.

ȘTEFAN NENÎTESCU – Prefața catalogului „Exposition d'art roumain moderne”, Bruxelles, 1930

Sabin Popp a fost unul dintre cele mai promițătoare talente din generația de artiști care s-a afirmat după primul război mondial. Prin accentul grav al picturii sale, prin noblețea desenului sintetic și expresiv,

el aducea o viziune nouă în pictura românească...

Adîncind portretul psihologic el a încercat să exprime drama omului într-un stil de o mare sobrietate, năzuind să folosească în mod creator vechile tradiții ale artei românești.

IONEL JIANU și MIRCEA POPESCU – Măestrii picturii românești în Muzeul de artă al Republicii Populare Române, ESPLA 1955, vol. II

... este primul artist dintre cele două războaie care, în pictura de șevalet, de o logică riguroasă, caută să elimine pe de-a-ntregul preocupările post-impresioniste, pentru a instaura în locul viziunii labilului și caducului din realitate o viziune a esențelor, a structurii statornice a acestei realități.

Atît în portretele cît și în peisajele și naturile sale statice, Sabin Popp se vedește preocupat de realizarea unor imagini solide, arhitecturale puternic, nu prin geometrizare exterioară, de suprafață, ci prin înțelegerea adîncă a structurilor, prin ritmarea compoziției tabloului, ce profită de lecțiile frescei monumentale, gen spre care artistul tindea.

ION FRUNZETTI – „Galeria Națională” – Arta românească modernă și contemporană (ghid), Ed. Meridiane 1965, pag. 84

Decorativismul grafic despre care, uneori, s-a vorbit în legătură cu arta sa nu înseamnă, în nici un fel, vreo înclinație spre manierism; pictorul încearcă să exprime, într-o arhitectură solidă, într-un desen precis, ordinea lucrurilor din lumea realității. Soliditatea acestei geometrii care constituie armătura picturii lui Sabin Popp nu se tălmăcește printr-o viziune de factură constructivistă sau cubistă; ea se convertește într-un ritm amplu al valurilor, adesea alungite, ca în fresca veche românească. De altminteri artistul vădea reale înclinații spre acest gen al picturii; fără să-și transforme arta într-un șir de citate din pictura meșterilor medievali, el prelua sugestiile înscrierii energice a volumelor, ale variațiilor culorilor plate. Este unul dintre cele mai clare exemple ale influenței fecunde pe care tradiția picturii românești o poate exercita asupra viziunii artei moderne.

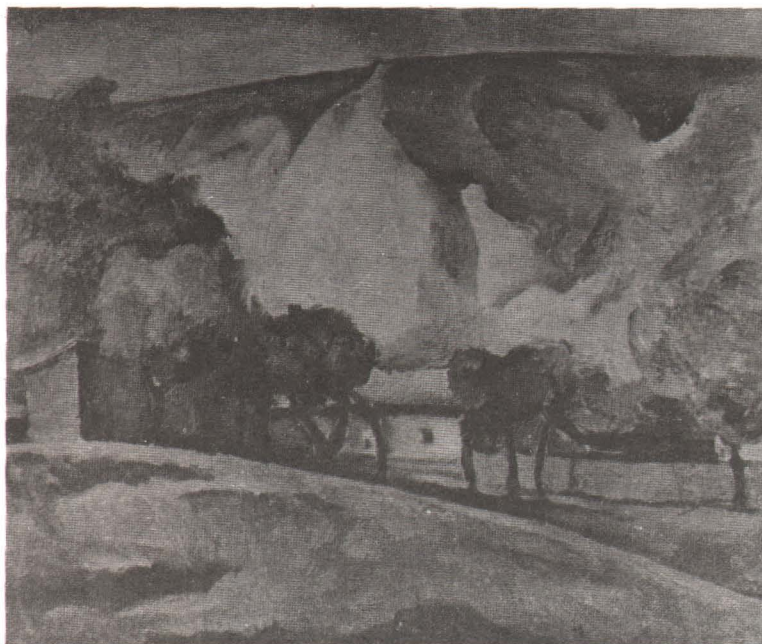
DAN GRIGORESCU – Pictura românească în prima jumătate a secolului XX, în „Pictura românească în imagini”, Ed. Meridiane 1970, pag. 241



Autoportret (In spital)



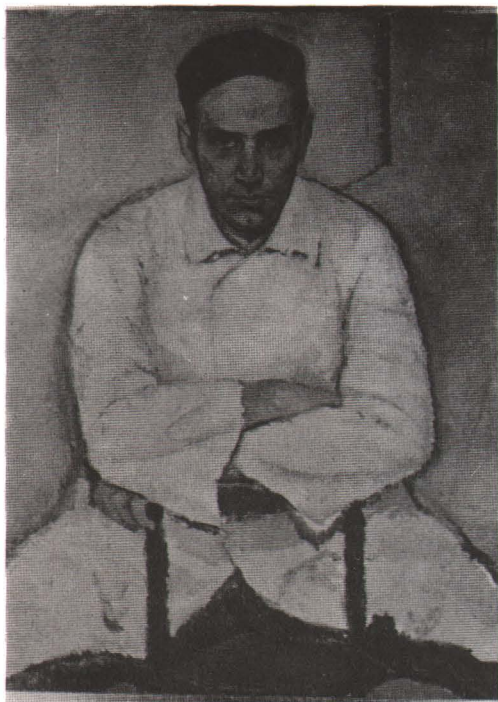
Dealuri la Oiești



Drum la Cernavodă



Dealuri



Portretul doctorului I. Arion



Peisaj la marginea Bucureștilui



Fabrica din Cernavodă



Fabrica din Cernavodă II



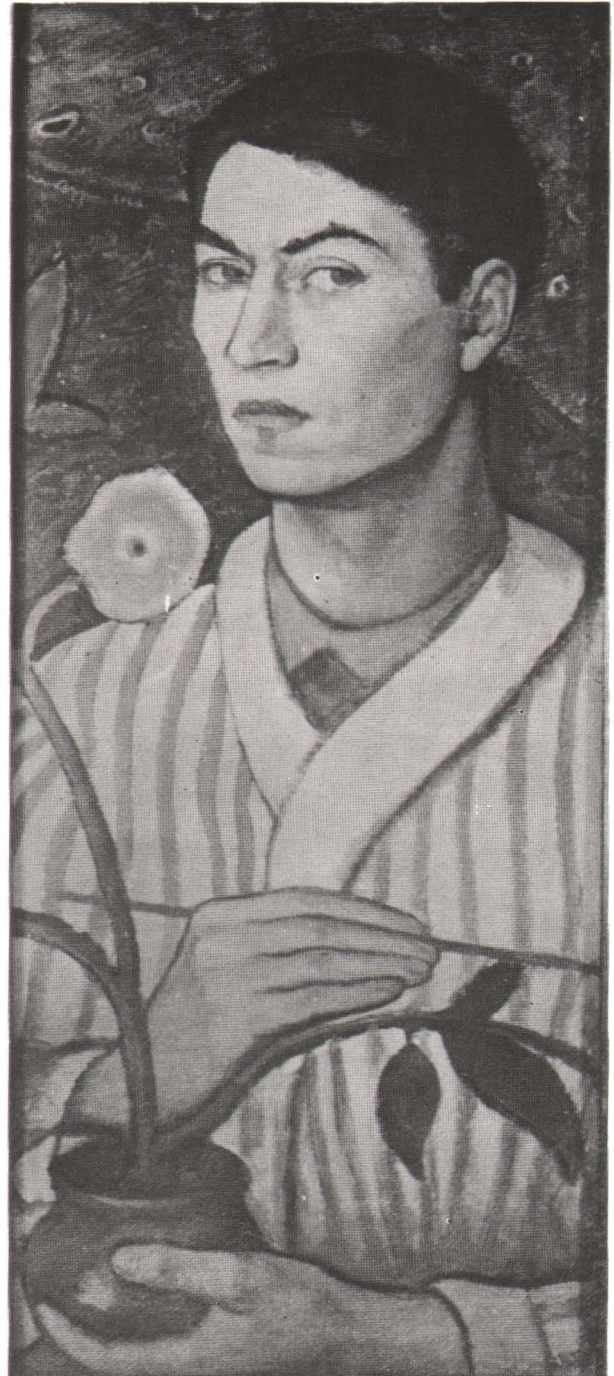
Fabrica din Cernavodă I



Peisaj



Natură moartă cu icoană



Autoportret cu floare roșie



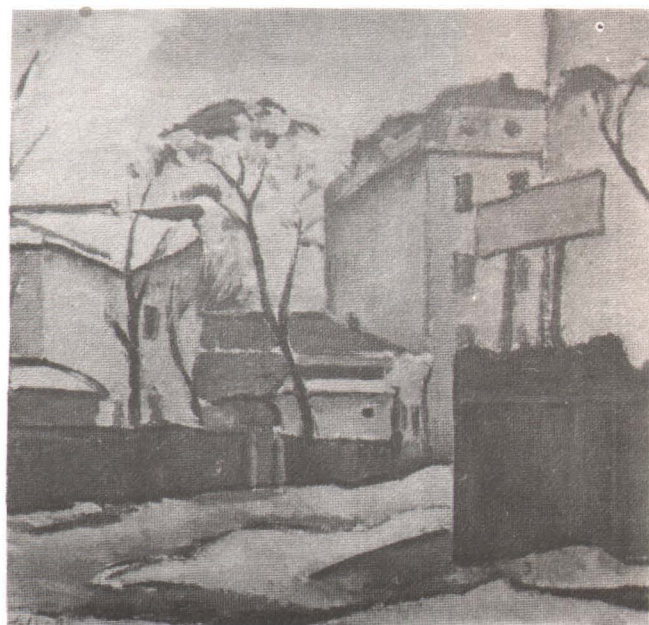
Vas cu zinii



Natură statică cu lulea



Icoană și ortensil



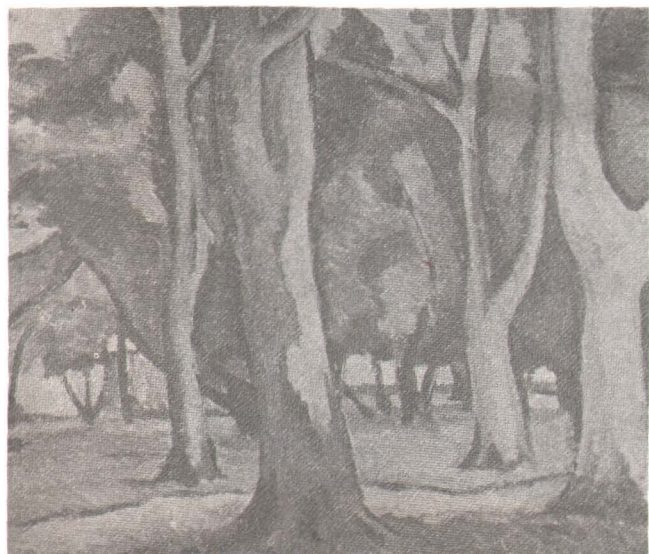
Peisaj urban, iarna



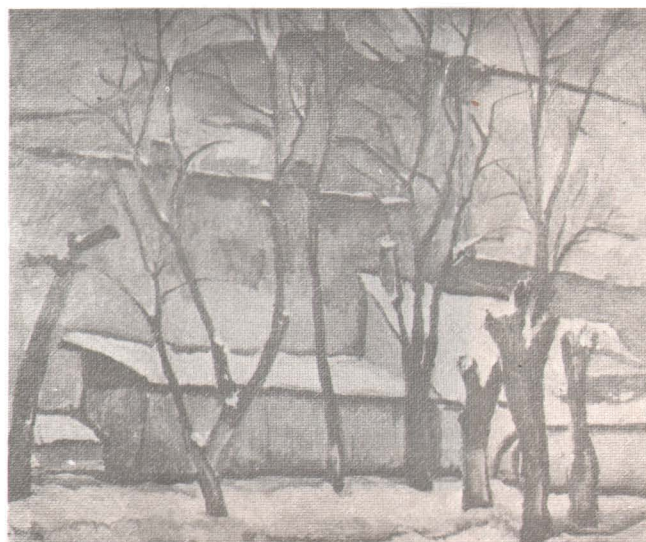
Merinde țărănești



Grădina de tir



Grădina de tîr



Iarnă la Braşov



Peisaj de iarnă



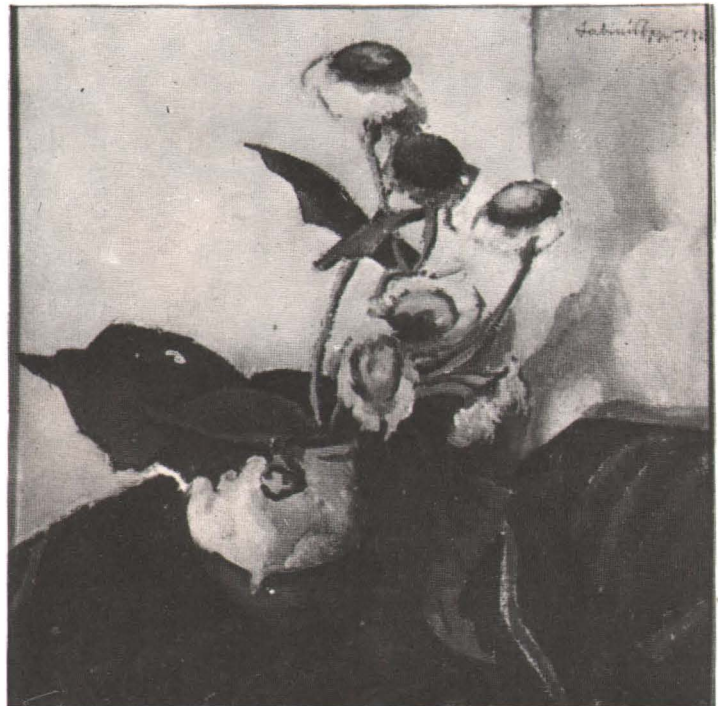
Grădina de tir



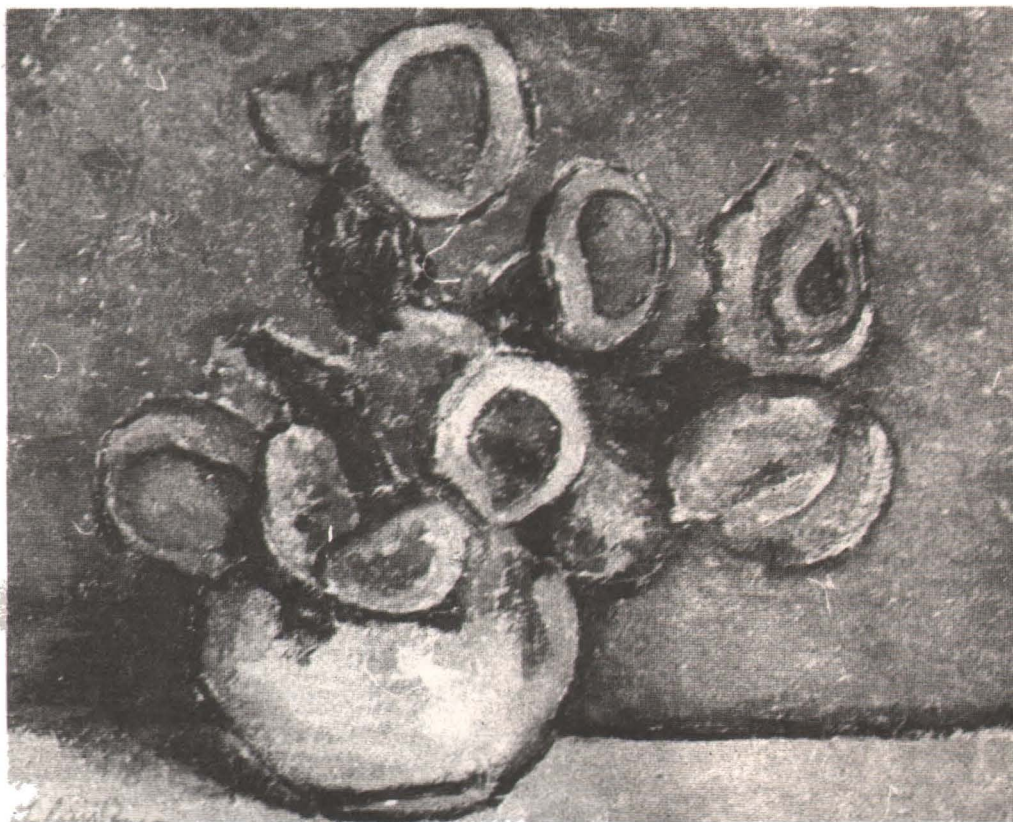
Iarnă



Iarnă în București

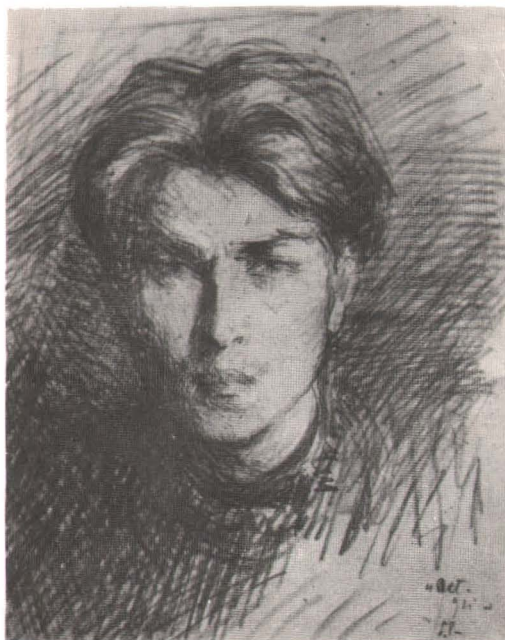


Flori în vas



Imortele

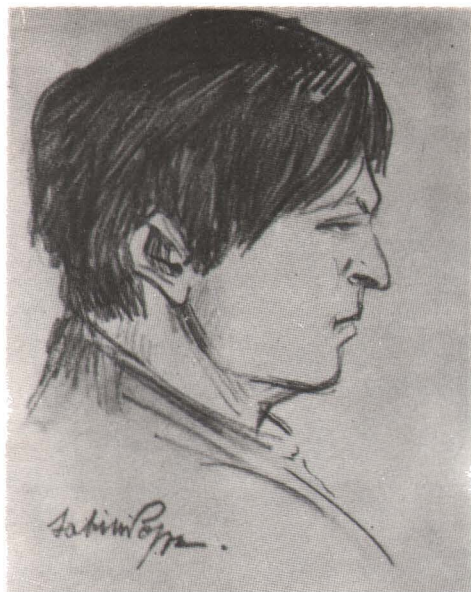
GRAFICA



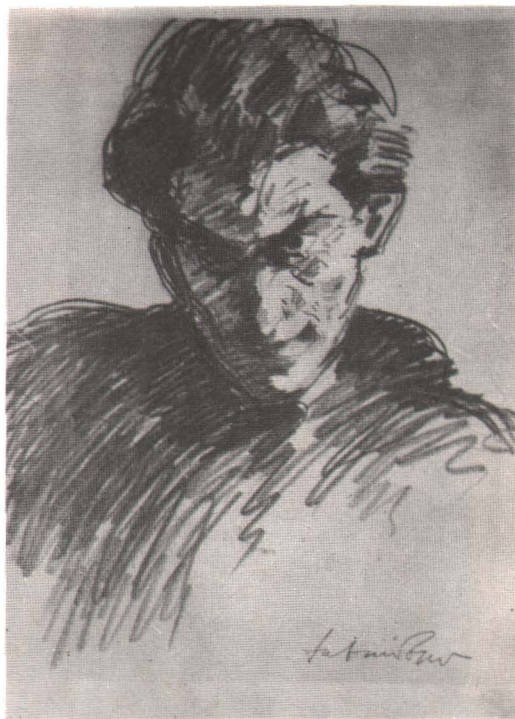
Autoportret



Lilaș, sora artistului



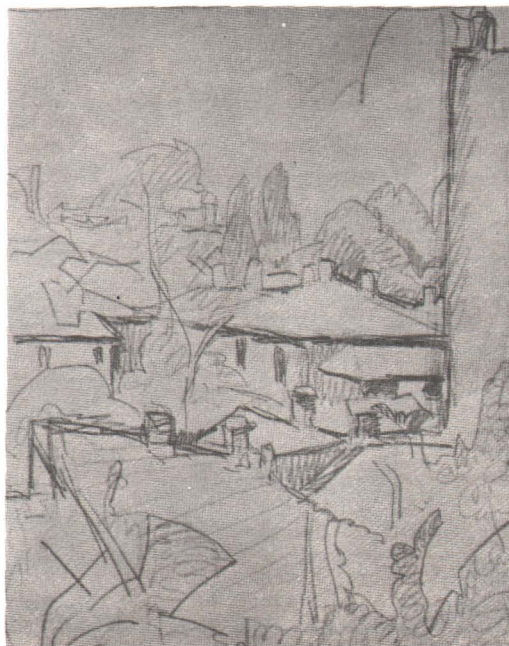
Portretul lui George Enescu



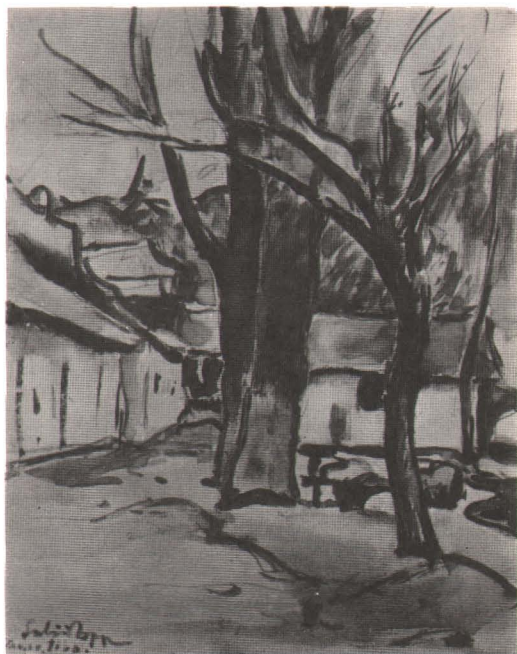
Portretul lui Ștefan Nenițescu



Portret de femeie



Peisaj din București



Peisaj la Braşov



Peisaj la Bucureşti

LISTA LUCRĂRILOR

PICTURĂ

1. **Autoportret la 16 ani**
ulei pe pînză
1 000×760 mm;
nesemnat; nedatat (1912)
col. Unda Popp
2. **Autoportret**
ulei pe pînză
460×370 mm;
nesemnat; nedatat (1918)
Muzeul Național de artă al României
3. **Autoportret**
ulei pe pînză
690×560 mm;
nesemnat; nedatat (1921)
col. Dr. Rareș Popp
4. **Peisaj din Roma**
ulei pe pînză lipită pe carton
400×300 mm;
semnat și datat stînga jos, cu negru: Sabin i. Popp (1)920
Muzeul Național de Artă al României
5. **Peisaj din Veneția**
ulei pe pînză lipită pe carton
350×290 mm;
semnat și datat stînga jos, cu negru: Sabin i. Popp (1)921
Muzeul Național de Artă al României
6. **Peisaj cu apă**
ulei pe carton
390×500 mm;
semnat stînga jos cu negru: Sabin Popp; nedatat
Muzeul Național de Artă al României
7. **Fintină din Balcic**
ulei pe carton
430×565 mm;
semnat și datat stînga jos: Sabin i Popp 1922
col. Dr. Rareș Popp
8. **Miluță, fratele pictorului**
ulei pe pînză
480×380 mm;
nesemnat; nedatat (1923)
col. Dr. Rareș Popp
9. **Portret de fetiță**
ulei pe carton
410×370 mm;
nesemnat; nedatat (1923)
col. Adina Nanu
10. **Autoportret**
ulei pe pînză
480×430 mm;
nesemnat; nedatat (1923)
Muzeul de Artă Cluj-Napoca
11. **Portretul lui Vlad Nenițescu**
ulei pe pînză
580×490 mm;
nesemnat; nedatat (1923)
12. **Portret de fetiță (Moța)**
ulei pe pînză
520×434 mm;
semnat dreapta jos cu negru: Sabin i. Popp; nedatat (1923)
Muzeul de Artă Iași
13. **Portret în verde (soția artistului)**
ulei pe pînză
400×360 mm
nesemnat; nedatat (1923)
col. dr. Rareș Popp
14. **Portret de fată**
ulei pe pînză
465×450 mm
nesemnat; nedatat ()
Muzeul de Artă Iași
15. **Țărâncuță din Bacău**
ulei pe carton
435×355 mm
nesemnat; nedatat (1924)
Muzeul de Artă Iași
16. **Trei surori**
ulei pe carton
600×650 mm
semnat stînga jos, cu negru: Sabin Popp; nedatat (1924)
Complexul Muzeal Județean Arad
17. **Peisaj din Băleni**
ulei pe carton
480×510 mm
semnat stînga jos, cu negru: Sabin i. Popp; nedatat (1924)
Muzeul de Artă Tulcea
18. **Portretul doctorului I. Ariton**
ulei pe carton
900×695 mm
semnat și datat dreapta sus: SP Crăciun 1924
Muzeul de Artă Ploiești
19. **Floarea soarelui**
ulei pe carton
570×520 mm
semnat stînga jos, cu negru: Sabin i. Popp; nedatat (1924)
Muzeul de Artă Tulcea

20. **Floarea soarelui**
ulei pe carton
610×500 mm
semnat stînga jos, cu negru: Sabin Popp; nedatat (1925)
col. Muzeul de Artă Iași
21. **Copil (Vintilă Ciociltean)**
ulei pe carton
440×350 mm
semnat stînga sus, cu negru Sabin i. Popp; nedatat (1925)
col. Muzeul Național de Artă al României
22. **Portretul lui Tudor Nenițescu**
ulei pe carton
700×864 mm
nesemnat, nedatat (1925)
col. particulară
23. **Autoportret cu legătură galbenă**
ulei pe carton
630×580 mm
semnat și datat dreapta sus: S. P. 924
col. Unda Popp
24. **Autoportret**
ulei pe carton
520×485 mm
semnat și datat dreapta jos, cu negru: Sabin i. Popp 1925
Muzeul de Artă Iași
25. **Autoportret (bolnav)**
ulei pe carton
680×495 mm
semnat stînga jos, cu negru: Sabin i. Popp nedatat (1925)
Muzeul Național de Artă al României
26. **Autoportret (rîzînd)**
ulei pe carton
610×430 mm
semnat stînga jos, cu negru: Sabin i. Popp; nedatat (1925)
Muzeul de Artă Constanța
27. **Fetița circiumarului din Băle**
ulei pe carton
517×440 mm
semnat stînga jos cu negru: Sabin i. Popp; nedatat (1925)
Muzeul de Artă Iași
28. **Biserica din Băleni**
ulei pe carton
490×600 mm
semnat stînga jos, cu negru: Sabin i. Popp; nedatat (1925)
Muzeul de Artă Ploiești
29. **Peisaj din Vilcov**
ulei pe carton
460×510 mm
semnat dreapta jos, cu negru: Sabin i. Popp; nedatat (1925)
Muzeul Național de Artă al României
30. **Peisaj cu case și pod**
ulei pe carton
480×510 mm
semnat și datat dreapta jos cu negru: Sabin i. Popp/1925
Muzeul de Artă al Municipiului București
31. **Bărci la Vilcov**
ulei pe carton
750×690 mm
semnat și datat stînga jos, cu negru: Sabin i. Popp 1925
Muzeul Brukenthal, Sibiu
32. **Bărci**
ulei pe carton
700×625 mm
semnat și datat dreapta jos, cu negru: Sabin i. Popp 1925
Muzeul de Artă Iași
33. **Peisaj**
ulei pe carton
650×700 mm
semnat și datat dreapta jos, cu brun: Sabin i. Popp 1925
Muzeul de Artă Constanța
34. **Peisaj cu copaci și apă**
ulei pe carton
500×530 mm
nesemnat; nedatat (1924–1925)
Muzeul de Artă Tulcea
35. **Case la margine de lac**
ulei pe carton
439×520 mm
semnat și datat dreapta jos: Sabin i. Popp 1925
Muzeul de Artă al României
Muzeul Național de Artă al României
36. **Peisaj din Tețcani**
ulei pe carton
690×600 mm
semnat și datat dreapta jos, cu negru: Sabin i Popp 1925
Muzeul Național de Artă al României
37. **Natură moartă cu cană albastră**
ulei pe carton
460×360 mm
semnat dreapta jos, cu negru: Sabin i Popp; nedatat (1925)
col. Adina Nanu
38. **Vas cu flori**
470×370 mm
semnat cu monogramă, cu negru
nedatat (1926)
Muzeul de Artă Tulcea
39. **Merinde țărănești**
ulei pe carton
420×430 mm
nesemnat, nedatat (1926)
col. Dr. Rareș Popp

40. **Șcrumieră**
ulei pe carton
350×500 mm
semnat dreapta jos, cu negru: Sabin i Popp; nedatat (1926)
col. Dr. Rareș Popp
41. **Cicoare**
ulei pe carton
440×430 mm
nesemnat; nedatat (1926)
col. Adina Mann
42. **Flori galbene**
ulei pe carton
500×440 mm
nesemnat; nedatat (1926)
Muzeul de Artă Tulcea
43. **Ghiveci cu flori albastre**
ulei pe carton
555×480 mm
semnat dreapta jos, cu negru: S. Popp; nedatat (1926)
Muzeul de Artă Tulcea
44. **Natură moartă cu mere**
ulei pe carton
570×575 mm
semnat dreapta jos: Sabin i Popp; nedatat (1926)
Muzeul de Artă Ploiești
45. **Ulcica cu scaieți**
ulei pe carton
530×470 mm
semnat și datat dreapta sus: Sabin i Popp (1)1926
col. Dr. Rareș Popp
46. **Autoportret cu floare roșie**
ulei pe carton
700×310 mm
semnat și datat stînga sus, cu ocră: Sabin i Popp 1926
Muzeul Național de Artă al României
47. **Iarnă la București**
ulei pe carton
495×450 mm
semnat stînga sus, cu monogramă S.P. și stînga jos, cu negru: Sabin i. Popp; nedatat (1925)
Muzeul de Artă al Municipiului București
48. **Peisaj de iarnă**
ulei pe carton
700×650 mm
semnat stînga jos, cu negru: Sabin i Popp, nedatat (1925)
Muzeul Național de Artă al României
49. **Peisaj urban, iarnă**
ulei pe carton
410×425 mm
semnat stînga jos, cu negru: Sabin i Popp; nedatat (1926)
Muzeul Național de Artă al României
50. **Iarnă**
ulei pe carton
565×515 mm
nesemnat; nedatat (1926)
col. dr. Rareș Popp
51. **Iarnă la Brașov**
ulei pe carton
640×720 mm
nesemnat; nedatat (1926)
col. Adina Nanu
52. **Iarnă la București**
ulei pe carton
565×515 mm
nesemnat; nedatat (1926)
Muzeul de Artă Cluj-Napoca
53. **Hambar la Brașov**
ulei pe carton
660×720 mm
nesemnat; nedatat (1926)
Muzeul de Artă Cluj
54. **Peisaj la marginea Bucureștiului**
ulei pe carton
490×520 mm
semnat stînga jos, cu negru: Sabin i Popp; nedatat (1926)
col. Adina Nanu
55. **Dealuri la Oiești**
ulei pe carton
500×550 mm
nesemnat; nedatat (1926)
Muzeul de Artă Ploiești
56. **Peisaj la Oiești**
ulei pe carton
510×530 mm
semnat și datat dreapta jos, cu negru: Sabin i Popp 1926
Muzeul Țării Crișurilor Oradea
57. **Pomi înfrunși (Oiești)**
ulei pe carton
470×560 mm
nesemnat; nedatat (1926)
col. Unda Popp
58. **Toamnă pe cheiul Dimboviței**
ulei pe carton
600×540 mm
nesemnat, nedatat (1926)
col. Dan Alex. Argeșiu
59. **Peisaj cu case**
ulei pe carton
460×540 mm
semnat stînga jos, cu negru: Sabin i Popp; nedatat
col. Dan Alex. Argeșiu
60. **Grădina de tir (I)**
ulei pe carton
510×570 mm
semnat dreapta jos: Sabin i Popp; nedatat (1926)
Muzeul de Artă Iași

61. **Grădina de tir (II)**
ulei pe carton
540 × 470 mm
semnat stînga jos, cu negru: Sabin i Popp, nedatat (1926)
Muzeul de Artă Constanța
62. **Grădina de tir**
600 × 700 mm
nesemnat; nedatat (1927)
Muzeul de Artă al municipiului București
63. **Calcanuri și acoperișuri**
ulei pe carton
355 × 360 mm
nesemnat; nedatat (1927)
col. Dr. Rareș Popp
64. **Pomi, iarna**
ulei pe carton
660 × 700 mm
nesemnat; nedatat
Muzeul de Artă Cluj-Napoca
65. **Drum la Cernavodă**
ulei pe carton
500 × 600 mm
semnat stînga jos, cu negru: Sabin i Popp; nedatat (1927)
Col. dr. Rareș Popp
66. **Coș de fabrică din Cernavodă**
ulei pe carton
530 × 600 mm
nesemnat; nedatat (1927)
col. Adina Nanu
67. **Fabrica din Cernavodă (I)**
ulei pe carton
520 × 560 mm
nesemnat; nedatat (1927)
Muzeul Brukenthal, Sibiu
68. **Fabrica din Cernavodă**
ulei pe carton
610 × 690 mm
semnat și datat stînga jos, cu negru: Sabin i Popp (1)927
Muzeul de Artă Constanța
69. **Fabrica din Cernavodă (II)**
ulei pe carton
470 × 530 mm
nesemnat, nedatat (1927)
Muzeul de Artă Ploiești
70. **Fabrica din Cernavodă IV**
ulei pe carton
515 × 600 mm
semnat dreapta jos, cu negru: Sabin i Popp; nedatat (1927)
Muzeul Național de Artă al României
71. **Vas cu zîinii roșii**
ulei pe carton
395 × 300 mm
semnat și datat dreapta sus, cu verde: Sabin i Popp 1927
col. Adina Nanu
72. **Masa spitalului**
ulei pe carton
393 × 300 mm
semnat și datat dreapta sus, cu verde: Sabin i Popp 1927
col. Dan Alex. Argeșiu
73. **Flori în vas**
ulei pe carton
485 × 478 mm
semnat și datat dreapta sus, cu negru: Sabin i Popp 1927
Muzeul de Artă Bacău
74. **Ghiveci cu lulea**
ulei pe carton
460 × 500 mm
nesemnat; nedatat (1927)
col. Dr. Rareș Popp
75. **Borcanul cu miere**
ulei pe carton
400 × 400 mm
nesemnat; nedatat (1927)
col. Dr. Rareș Popp
76. **Icoană și ortensii**
ulei pe carton
500 × 440 mm
nesemnat; nedatat (1926)
Muzeul de Artă, Tulcea
77. **Natură moartă cu icoană**
ulei pe carton
490 × 520 mm
semnat și datat dreapta jos, cu negru: Sabin i Popp (1)927
Muzeul Național de Artă al României
78. **Natură moartă (cu icoană)**
ulei pe carton
590 × 605 mm
semnat și datat stînga jos: Sabin i Popp (1926)
Muzeul Național de Artă al României
79. **Armonie (flori)**
ulei pe carton
360 × 340 mm
semnat stînga jos, cu brun: Sabin i Popp; nedatat (sept. 1927)
col. Dr. Rareș Popp
80. **Îmorteale**
ulei pe carton
260 × 310 mm
semnat și datat stînga jos, cu negru: Sabin i Popp 1927
col. Adina Nanu

1. **Autoportret**
creion pe hirtie
245 × 190 mm
semnat cu inițiale, sidatat dreapta jos: oct. (1)921
Muzeul de Artă Iași
2. **Pod peste canal (Italia)**
litografie
390 × 305 mm
semnat și datat stînga jos: S. P. Sabin i Popp (1)921
Muzeul de Artă Iași
3. **Vedere din Roma**
litografie
390 × 305 mm
semnat și datat stînga jos: Sabin Popp (1)921
col. Adina Nanu
4. **Peisaj din Napoli**
conté pe hirtie
210 × 310 mm
semnat și datat stînga jos: Sabin i Popp Napoli (1)921
col. Adina Nanu
5. **Autoportret**
creion pe hirtie
180 × 140 mm
semnat și datat dreapta jos: 10/IV/(1)921
col. Rucsandra Popp
6. **Pod peste canal (Italia)**
litografie
390 × 305 mm
semnat și datat stînga jos, cu negru Sabin Popp (1)921
Muzeul de Artă al Municipiului București
7. **Bărci pe apă (Catania)**
litografie
400 × 275 mm
semnat și datat dreapta jos: S. P. 1921
Muzeul de Artă Iași
8. **Moscheie**
litografie
300 × 210 mm
nesemnat; nedatat (1921)
Muzeul de Artă Iași
9. **Autoportret**
creion pe hirtie
320 × 230 mm
nesemnat; nedatat (1923)
Muzeul de Artă al Municipiului București
10. **Lilaș sora artistului**
conté pe hirtie
280 × 200 mm
semnat și datat stînga jos: Sabin i Popp, Cluj 21. II (1)923
col. Ruxandra Popp
11. **Portret de femeie (sora artistului)**
creion pe hirtie
340 × 210 mm
semnat și datat dreapta cu creion: Sabin i Popp, Brașov
30 XII (1)924
Muzeul de Artă al Municipiului București;
12. **Portretul lui George Enescu**
creion pe hirtie
215 × 160 mm
semnat stînga jos, cu negru Sabin i Popp
Muzeul de Artă Iași
13. **Bărci la Mal**
creion pe hirtie
200 × 160 mm
nesemnat; nedatat (1921)
col. Adina Nanu
14. **Bărci la mal**
creion pe hirtie
160 × 200 mm
nesemnat; nedatat
col. Adina Nanu
15. **Bărci la Vilcov**
creion pe hirtie
210 × 170 mm
nesemnat; nedatat (1925)
col. Adina Nanu
16. **Vilcov**
creion pe hirtie
190 × 165 mm
nesemnat; nedatat (1925)
col. Adina Nanu
17. **Portretul lui Ștefan Nenișescu**
creion pe hirtie
210 × 170 mm
semnat dreapta jos: Sabin i Popp; nedatat (1925)
col. Ruxandra Popp
18. **Peisaj din Tekirghiol**
creion pe hirtie
135 × 190 mm
nesemnat; nedatat (1926)
col. Adina Nanu
19. **Podeț la Techirghiol**
creion pe hirtie
135 × 190 mm
nesemnat; nedatat (1926)
col. Adina Nanu
20. **Magazie la Brașov**
tuș pe hirtie
290 × 350 mm
nesemnat; nedatat (1926)
col. Adina Nanu

21. **Peisaj din Braşov**
tuş pe hirtie
200 × 280 mm
semnat stînga jos: Sabin i Popp, nedatat (1926)
col. Adina Nanu
22. **Peisaj din Braşov**
pastel
260 × 210 mm
semnat şi datat stînga jos: Sabin i Popp Braşov 1926
23. **Peisaj din Bucureşti**
creion pe hirtie
230 × 315 mm
semnat stînga jos: S. P., nedatat (1926)
Muzeul de Artă Bacău

24. **Cheul Dimboviţei**
creion pe hirtie
240 × 305 mm
nesemnat, nedatat (1926)
Muzeul de Artă Bacău
25. **Peisaj din Bucureşti**
creion pe hirtie
240 × 305 mm
nesemnat; nedatat (1927)
Muzeul de Artă Bacău

